



Šumavská sklářská stezka

1 Hamry – U Statečku (Güttl)



Délka trasy 91 km

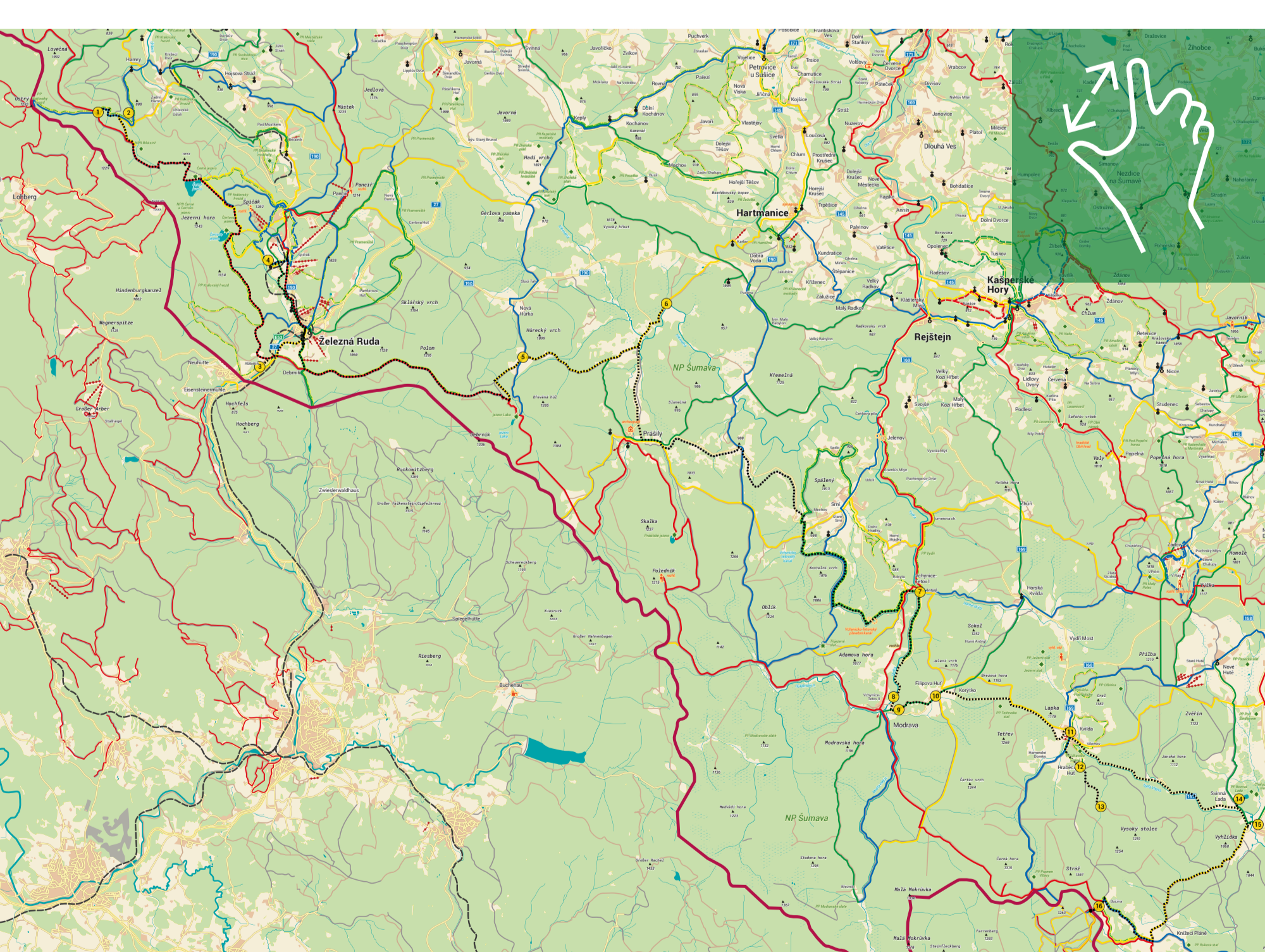
Hamry U Statečku (Güttl)

Nejspíš někdy před rokem 1695 byla v nadmořské výšce 950 m založena malá sklářská huť. Sklárna stávala někde poblíž dnešního rozcestí cest na vrchol Ostrého, do Hamrů, Zadních Chalup a k Černému jezeru. Posledním stavením bylo občerstvení s ubytováním, které bylo zbouráno v roce 1953. Průvodce z roku 1901 uvádí, že zde je palouk s troskami staré sklárny.

Jiří Frölich z píseckého muzea uvádí, že zde bývaly natavené kameny polité sklovinou ze sklářské pece. Našel zde i modré, fialové i bezbarvé sklo, některé foukané do předform a části okenních terčů. O dalším sortimentu nejsou zatím doklady.

Zakladatelem huti byl nejspíš Johann Michael Pock z Hutě pod Ostrým (Osserhütte). V matrice je uváděn jako kmotr. V roce 1744 je zde zmiňován jako mistr Jakob Nitsch. O pár let sklárna nejspíše zanikla.

[Celý text](#) 



REGION ŠUMAVA – BAVORSKÝ LES
FERIENREGION NATIONALPARK
BAYERISCHER WALD – BÖHMERWALD

ILE NATIONALPARK
GEMEINDEN
BAYERISCHER WALD

VOM WALD
DAS BESTE.

FERIENREGION NATIONALPARK
BAYERISCHER WALD

www.ferienregion-nationalpark.de

mikroregion
**Šumava
západ**



Ziel ETZ | Cíl EÚS
Freistaat Bayern –
Tschechische Republik
Česká republika –
Svobodný stát Bavorsko
2014 – 2020 (INTERREG V)



**Europäische Union
Evropská unie**
Europäischer Fonds für
regionale Entwicklung
Evropský fond pro
regionální rozvoj



Šumavská sklářská stezka

2 Hamry Ostré boudy



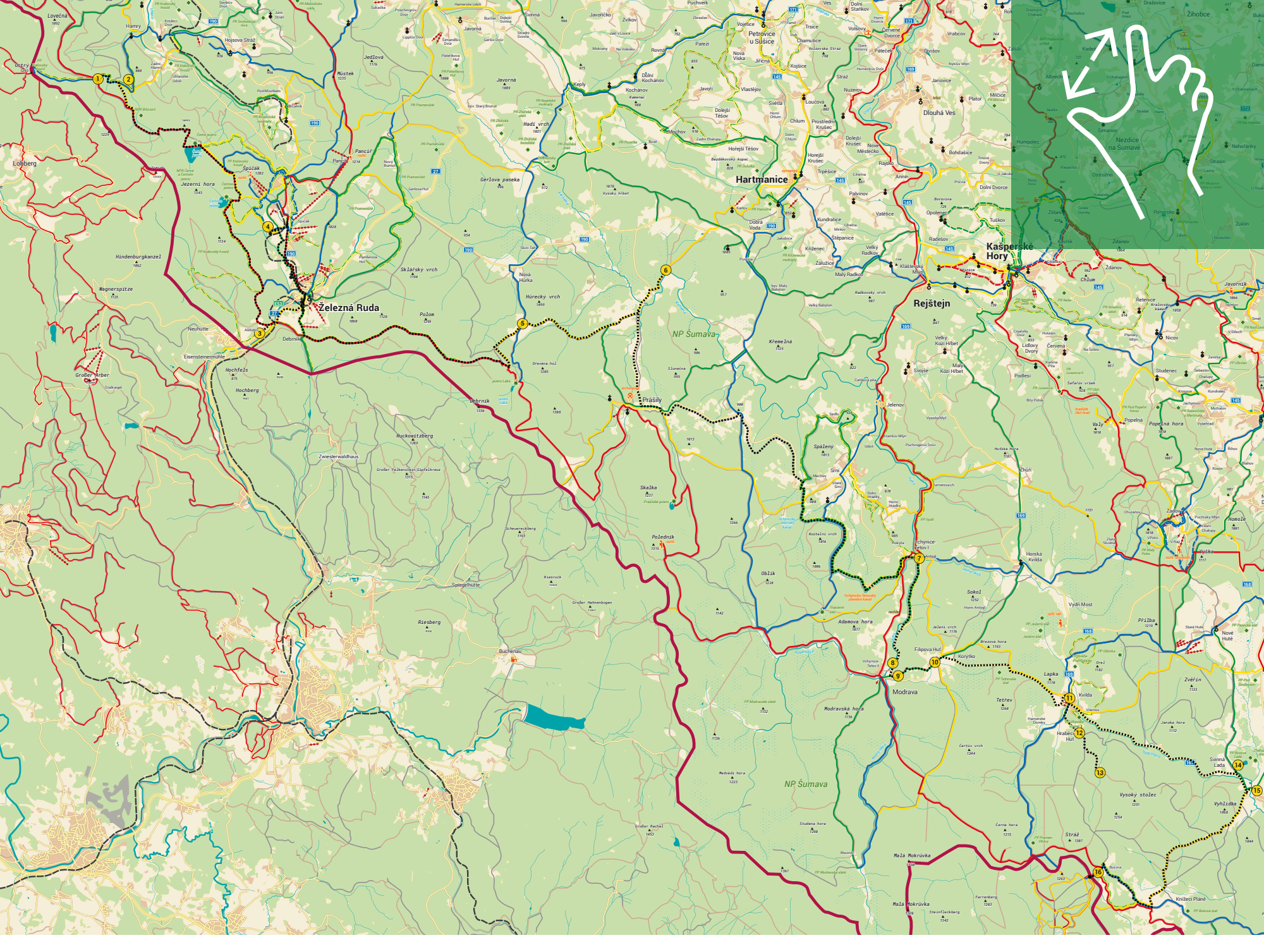
Délka trasy 91 km

Hamry Ostré boudy

Na začátku 50. let zde stávala rota 7. brigády PS. V roce 1952 byla přestěhována do bývalé školy v Hamrech.

Asi 500 metrů odtud, na pravém břehu Bílého potoka stávala sklárna. Byla postavena někdy před polovinou 19. století. Vyrábělo se zde tabulové sklo a zrcadlové sklo pro židovská zrcátka. Zpočátku zde bylo zaměstnáno do 20 osob. Sklárnou provozovala firma Johann Anton Ziegler a synové. V roce 1874 ji Franz Schrek rozšířil a modernizoval. Pece byly vyhřívány regenerativním otopem. Jako mnohé šumavské sklárny nedokázala náklady konkurovat severočeským sklárnám, které vytápěly uhlím. Po vypršení nájmu byla v roce 1891 vyhašena. Prázdné budovy byly osídleny lesními dělníky.

[Celý text](#) 



REGION ŠUMAVA – BAVORSKÝ LES
FERIENREGION NATIONALPARK
BAYERISCHER WALD – BÖHMERWALD

ILE NATIONALPARK
GEMEINDEN
BAYERISCHER WALD

VOM WALD
DAS BESTE.

FERIENREGION NATIONALPARK
BAYERISCHER WALD
www.ferienregion-nationalpark.de

mikroregion
**šumava
západ**



Ziel ETZ | Cíl EÚS
Freistaat Bayern –
Tschechische Republik
Česká republika –
Svobodný stát Bavorsko
2014 – 2020 (INTERREG V)

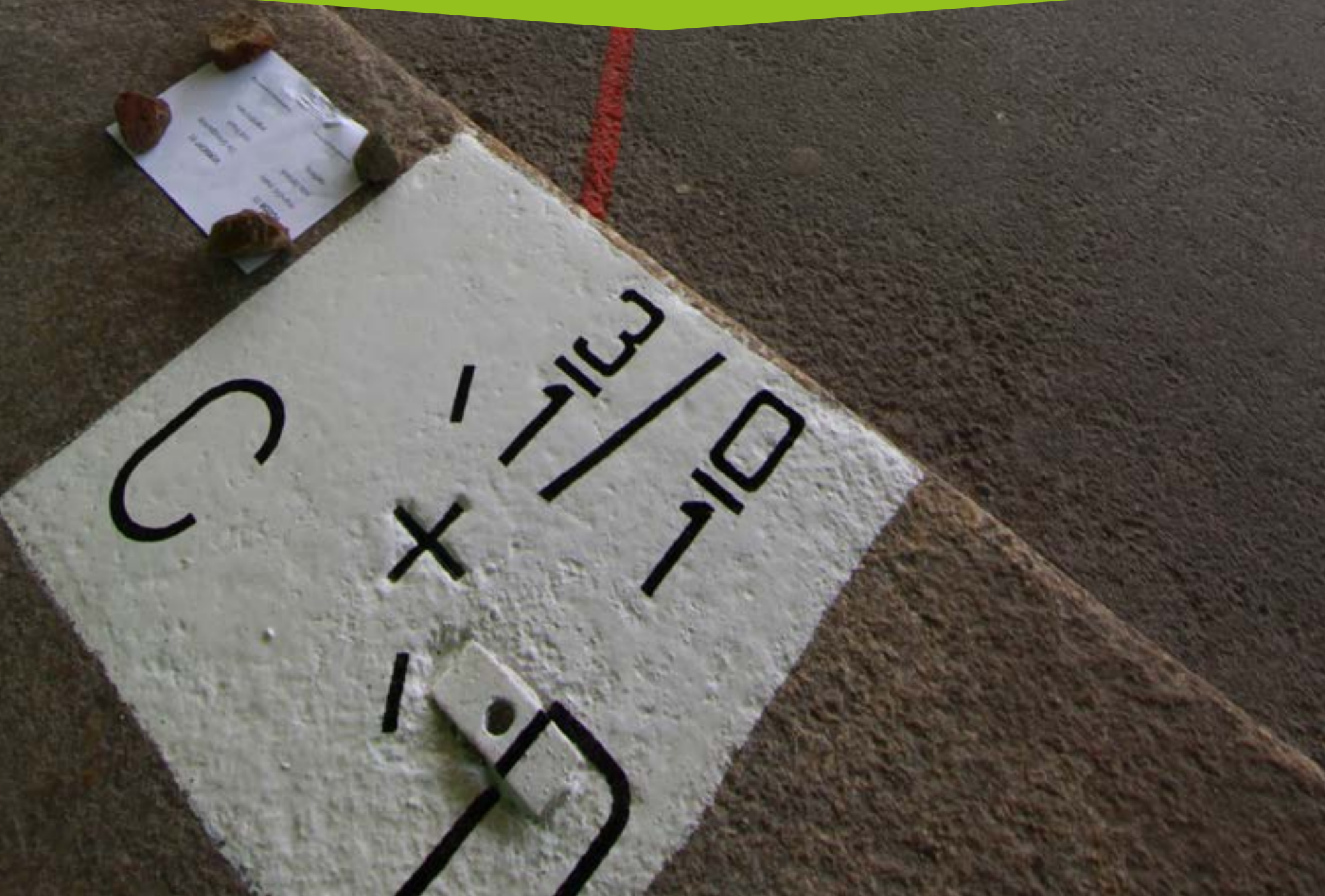


**Europäische Union
Evropská unie**
Europäischer Fonds für
regionale Entwicklung
Evropský fond pro
regionální rozvoj



Šumavská sklářská stezka

3 Železná Ruda – Alžbětín



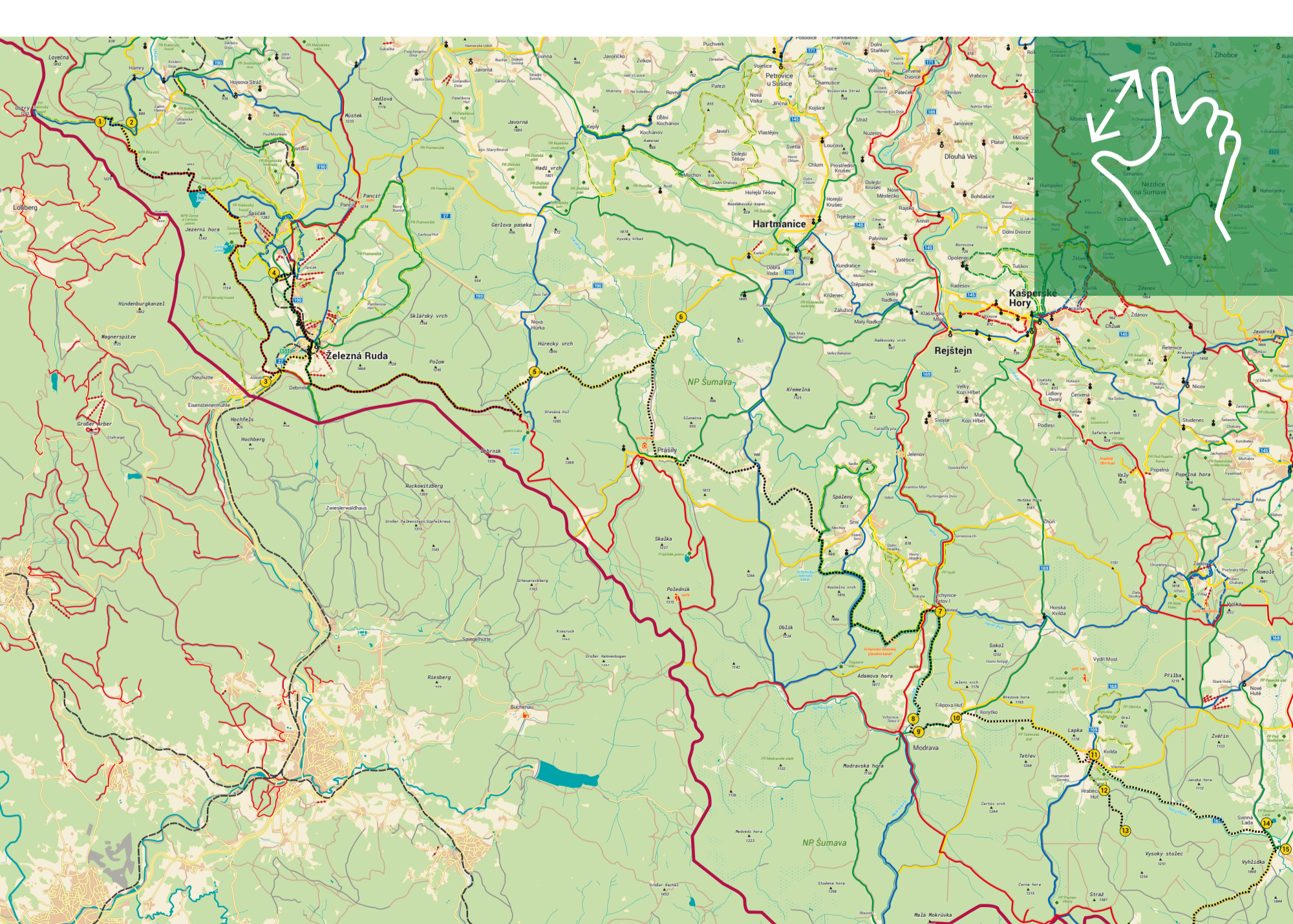
Délka trasy 91 km

Železná Ruda Alžbětín

Roku 1842 získal nově postavenou huť v Alžbětíně do pronájmu na čtrnáct let od Franze Xavera Hafenbrädla sklář Peter Ziegler. Zdá se ale, že zde sklárna zde stávala již v dřívější době a v roce 1841 ji nechal Hafenbrädl opravit. Huť získala jméno po tetě Franze Xavera Marii Alžbětě. Na jaře roku 1845 se Zieglerova firma poměrně úspěšně zúčastnila průmyslové výstavy ve Vídni. Podle výrobního katalogu v té době vyrobila asi 2 800 q surového skla a zaměstnávala na 300 osob. Vyráběl bílé palcové sklo a tzv. židovská zrcátka. Brusírnu neměl a sklo vozil do pronajaté brusírny v bavorském Oberfrauen.

V roce 1877 se stává nájemcem alžbětínské huti Zieglerův švagr Franz Schrenk. O rok později chce už stavět novou brusírnu a leštírnu zrcadel, ale plány komplikuje nedostatek palivového dřeva. Šumavským sklárnám začínají konkurovat severočeské sklárny, které k otopu pecí používají uhlí potažmo geberátorový plyn. A tak provoz sklárny je ukončen po smrti Wenzela Schrenka (Franzův syn, zemřel 1905) v roce 1906. Do roku 1929 provozuje Matylda Schenková brusírnu a leštírnu skla.

[Celý text](#) ➔



REGION ŠUMAVA – BAVORSKÝ LES
FERIENREGION NATIONALPARK
BAYERISCHER WALD – BÖHMERWALD

ILE NATIONALPARK
GEMEINDEN
BAYERISCHER WALD

VOM WALD
DAS BESTE.

FERIENREGION NATIONALPARK
BAYERISCHER WALD
www.ferienregion-nationalpark.de

mikroregion
šumava
západ



Ziel ETZ | Cíl EÚS
Freistaat Bayern –
Tschechische Republik
Česká republika –
Svobodný stát Bavorsko
2014 – 2020 (INTERREG V)



**Europäische Union
Evropská unie**
Europäischer Fonds für
regionale Entwicklung
Evropský fond pro
regionální rozvoj



Šumavská sklářská stezka

4 Špičák – Bumbálka



Délka trasy 91 km

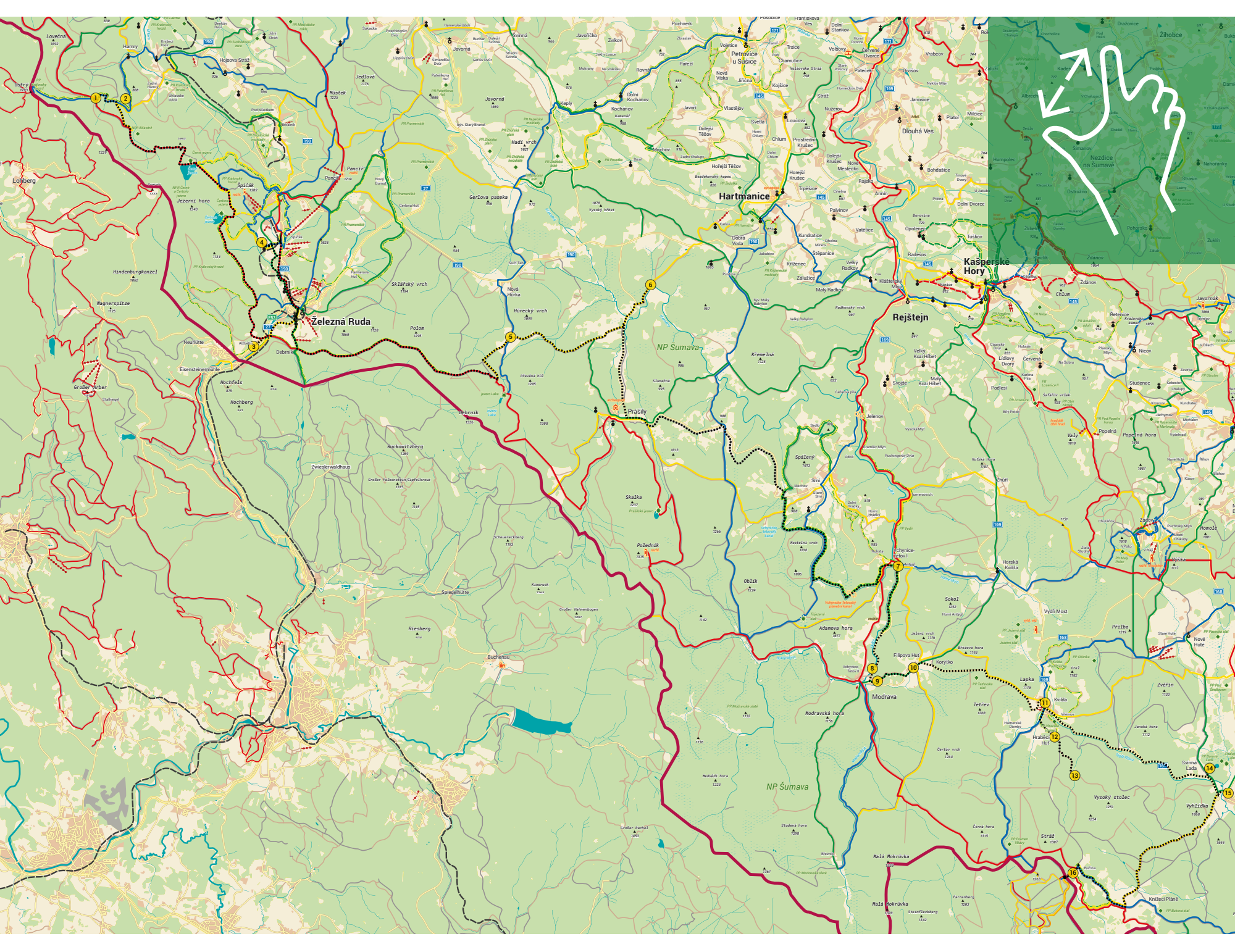
Špičák – Bumbálka

Naproti chatě Bumbálka stávala Terezina Huť. Patřila k sousednímu statku Girglhof. Ten byl na Železnorudsku jedním z nejstarších a nejbohatších dvorů vůbec. Prvními vlastníky byla rodina Schreinerů, zmiňován je Michael. Název dvora je údajně odvozen od křestních jmen jeho synů. Všichni tři se prý jmenovali Jiří. Když někdy před dvě stě lety Schreinerové vymřeli po meči, vzala si jediná dcera obchodníka Josefa Fuchse, který se později stal i starostou Železné Rudy. Areál dvora poničilo socialistické hospodaření zemědělského družstva i státního statku.

V roce 1883 postavil nedaleko od dvora Josef Fuchs (1834–1921) sklárnu na výrobu tabulového a zrcadlového skla. Huť dostala jméno po Fuchsově manželce Terezii. Na huti byla jen jedna pec na regenerativní otop s osmi pánvemi. Fux zaměstnával do třiceti sklářů a dělníků. Na huti se dlouho nepracovalo. První požár ještě přežila, ale druhý, na sklonku roku 1892, již ne.

Dodnes jsou zde patrné hutní pozůstatky, zejména sopouch pece se ztuhlou sklovinou.

[Celý text](#) ↗



REGION ŠUMAVA – BAVORSKÝ LES
FERIENREGION NATIONALPARK
BAYERISCHER WALD – BÖHMERWALD

NATIONALPARK
GEMEINDEN
BAYERISCHER WALD

VOM WALD
DAS BESTE.

FERIENREGION NATIONALPARK
BAYERISCHER WALD
www.ferienregion-nationalpark.de

mikroregion
Šumava
západ



Ziel ETZ | Cíl EÚS
Freistaat Bayern –
Tschechische Republik
Česká republika –
Svobodný stát Bavorsko
2014 – 2020 (INTERREG V)



Europäische Union
Evropská unie
Evropské fondy pro
regionální rozvoj
Evropský fond pro
regionální rozvoj



Šumavská sklářská stezka

5 Prášily – Stará Hůrka



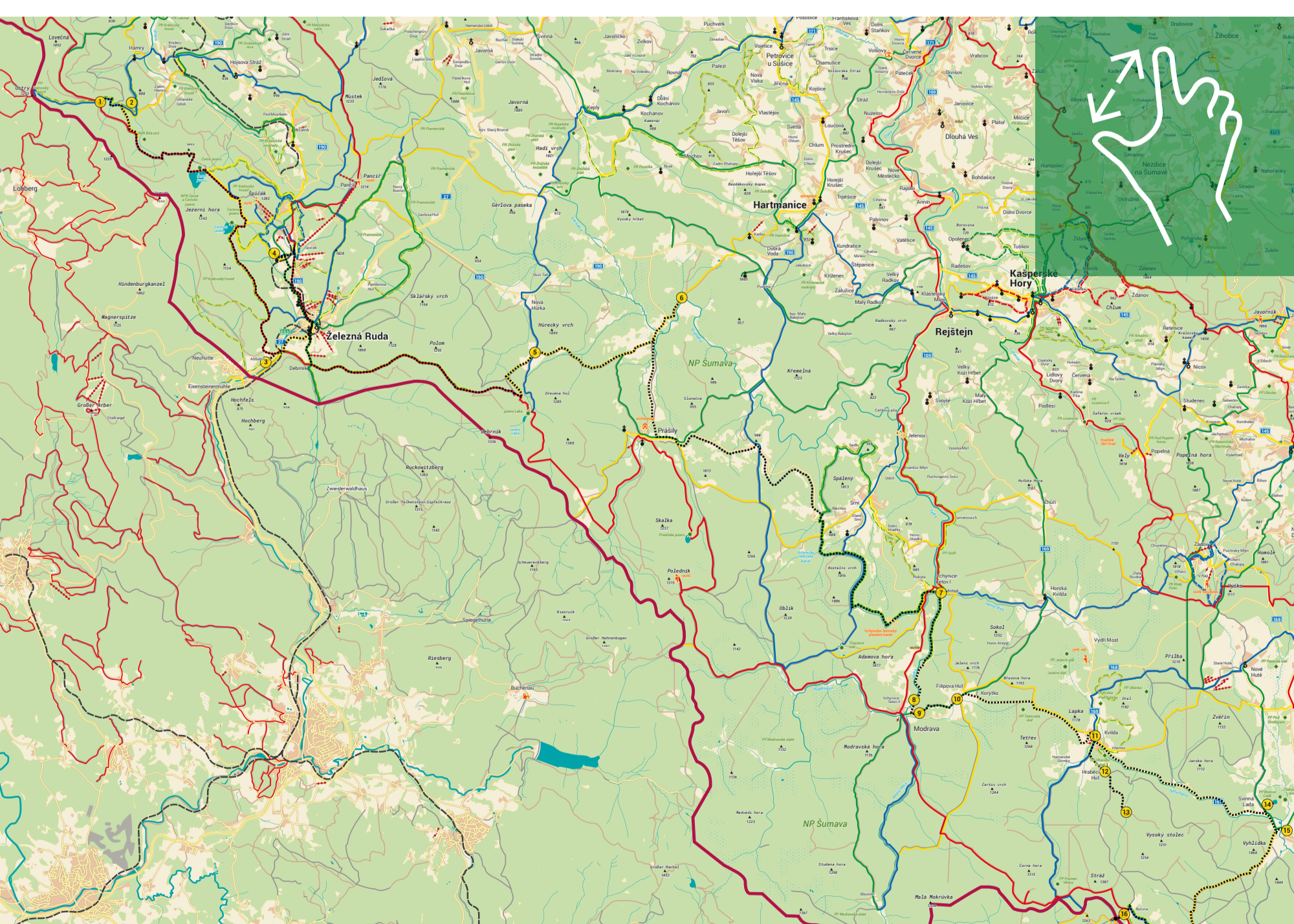
Délka trasy 91 km

Prášily – Stará Hůrka

Počátky místní skelné hutě sahají do roku 1732, kdy na katastru Vysoké Lávky kupuje les a ostatní pozemky o rozloze přes 1000 ha od Eleonory z Mansfeldu sklář Jan Jiří Hafenbrädel. Za tyto pozemky zaplatí 2500 zlatých.

Okolní skláři protestují, ale Jan Jiří získává od kněžny svolení pro stavbu sklárny, mlýna a pily. Huť se nazývá Česká huť. Stála na levém břehu Jezerního potoka. Vyráběla tabulové sklo. V roce 1747 předal tuto huť za 4 tisíce zlatých svému synovi Ignáci. Ten huť přeložil na nové místo – dnešní Hůrku. Původní huti se začíná říkat Stará huť a osadě při ní Stará Hůrka. Novou huť i s osadou roku 1801 koupil Jiří Kryštof Abele, od jeho dědiců ji pak odkoupil Karl z Hohenzollern. Rodina Abelů si nechala v roce 1820 vybudovat rodinnou kapli sv. Kříže s rodinnou kryptou. Osada nebyla malá, kromě kostela sv. Vavřince z roku 1789, kaple sv. Kříže a usedlostí zde fungoval také hostinec, dva mlýny, pošta a hotel. Součástí obce byl také panský dům – zámek. Místo bylo od padesátých let součástí vojenského prostoru, ještě před tím, roku 1949, zde však režisér Vladimír Čech natočil film Divá Bára na motivy knihy Boženy Němcové. Z původní osady zde dnes můžeme vidět jen hřbitovní kapli a zbytky kostela.

[Celý text](#) ➔



REGION ŠUMAVA – BAVORSKÝ LES
FERIENREGION NATIONALPARK
BAYERISCHER WALD – BÖHMERWALD

ILE NATIONALPARK
GEMEINDEN
BAYERISCHER WALD

VOM WALD
DAS BESTE.

FERIENREGION NATIONALPARK
BAYERISCHER WALD
www.ferienregion-nationalpark.de

mikroregion
Šumava
západ



Ziel ETZ | Cíl EÚS
Freistaat Bayern –
Tschechische Republik
Česká republika –
Svobodný stát Bavorsko
2014 – 2020 (INTERREG V)



Europäische Union
Evropská unie
Europäischer Fonds für
regionale Entwicklung
Evropský fond pro
regionální rozvoj



Šumavská sklářská stezka

6 Prášily – Frauenthal

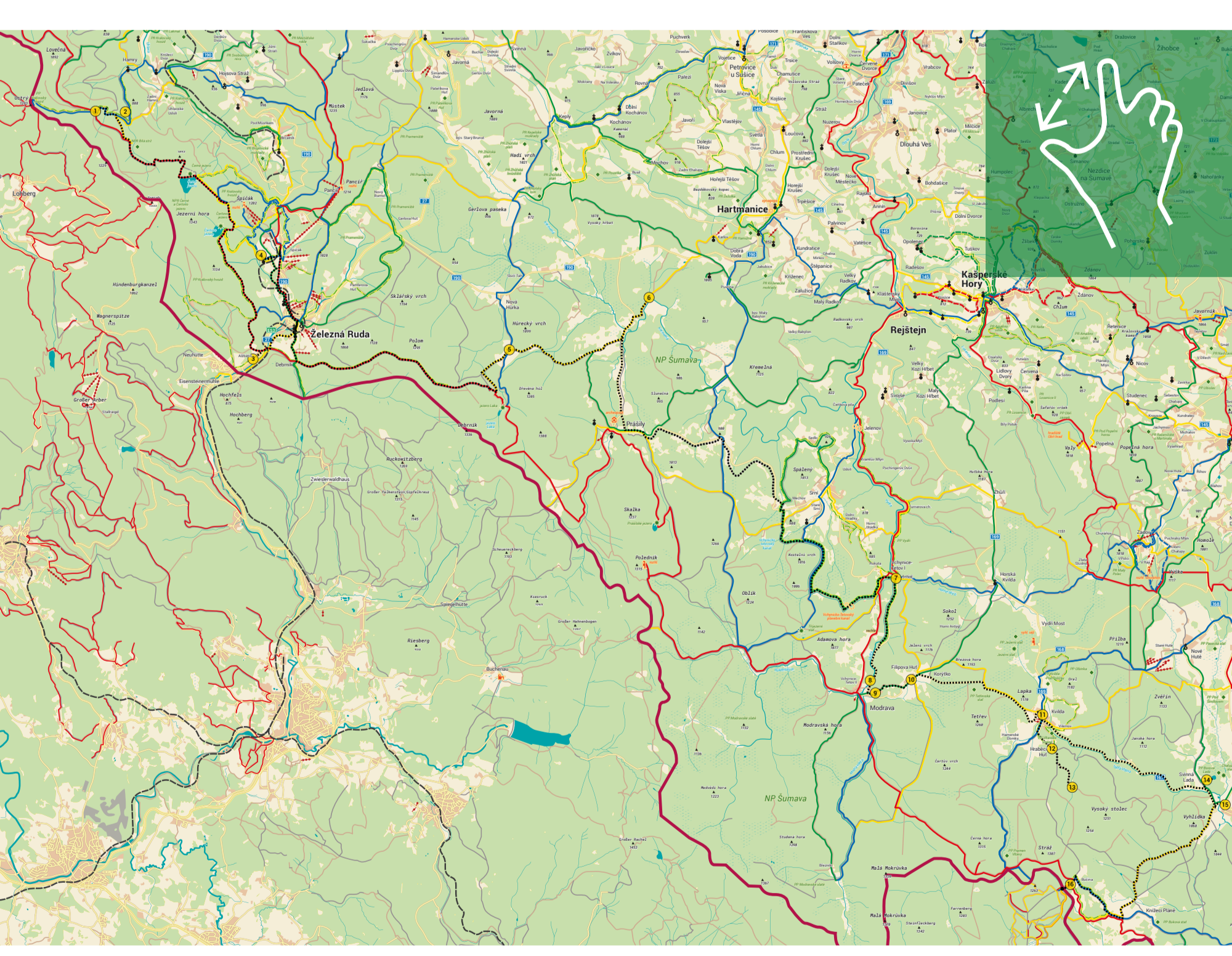


Délka trasy 91 km

Prášily – Frauenthal

Brusírna a leštírna skla Starý Frauenthal byla založena v roce 1863 Isakem Simonem Blochem z Hartmanic. Podnik se zaměřoval především na výrobu židovských zrcátek. V areálu pracovalo celkem 12 brousicích a několik desítek leštících strojů poháněných pěti vodními koly o průměru až 5 metrů. Vodu k těmto kolům přiváděl z Křemelné asi kilometrový kanál, který začínal pod soutokem Křemelné s Prášilským potokem. Celkem zde bylo zaměstnáno na 200 osob. Podnik byl v roce 1872 rozšířen o novou brusírnu s dílnou na fazetování hran velkých zrcadlových skel poháněnou dvěma vodními koly. Součástí komplexu navíc byly i okolní pozemky s hájenkou, kovárnou a hostincem. Provoz skláren ve Frauenthalu se nadobro zastavil o Vánocích roku 1932, protože nedokázaly obstát v silné konkurenci. Osada se po roce 1952 stala armádním cvičišťem v rámci vojenského újezdu Dobrá Voda.

[Celý text](#) 



REGION ŠUMAVA – BAVORSKÝ LES
FERIENREGION NATIONALPARK
BAYERISCHER WALD – BÖHMERWALD

ILE NATIONALPARK
GEMEINDEN
BAYERISCHER WALD

VOM WALD
DAS BESTE.

FERIENREGION NATIONALPARK
BAYERISCHER WALD

www.ferienregion-nationalpark.de

mikroregion
šumava
západ



Ziel ETZ | Cíl EÚS
Freistaat Bayern –
Tschechische Republik
Česká republika –
Svobodný stát Bavorsko
2014 – 2020 (INTERREG V)

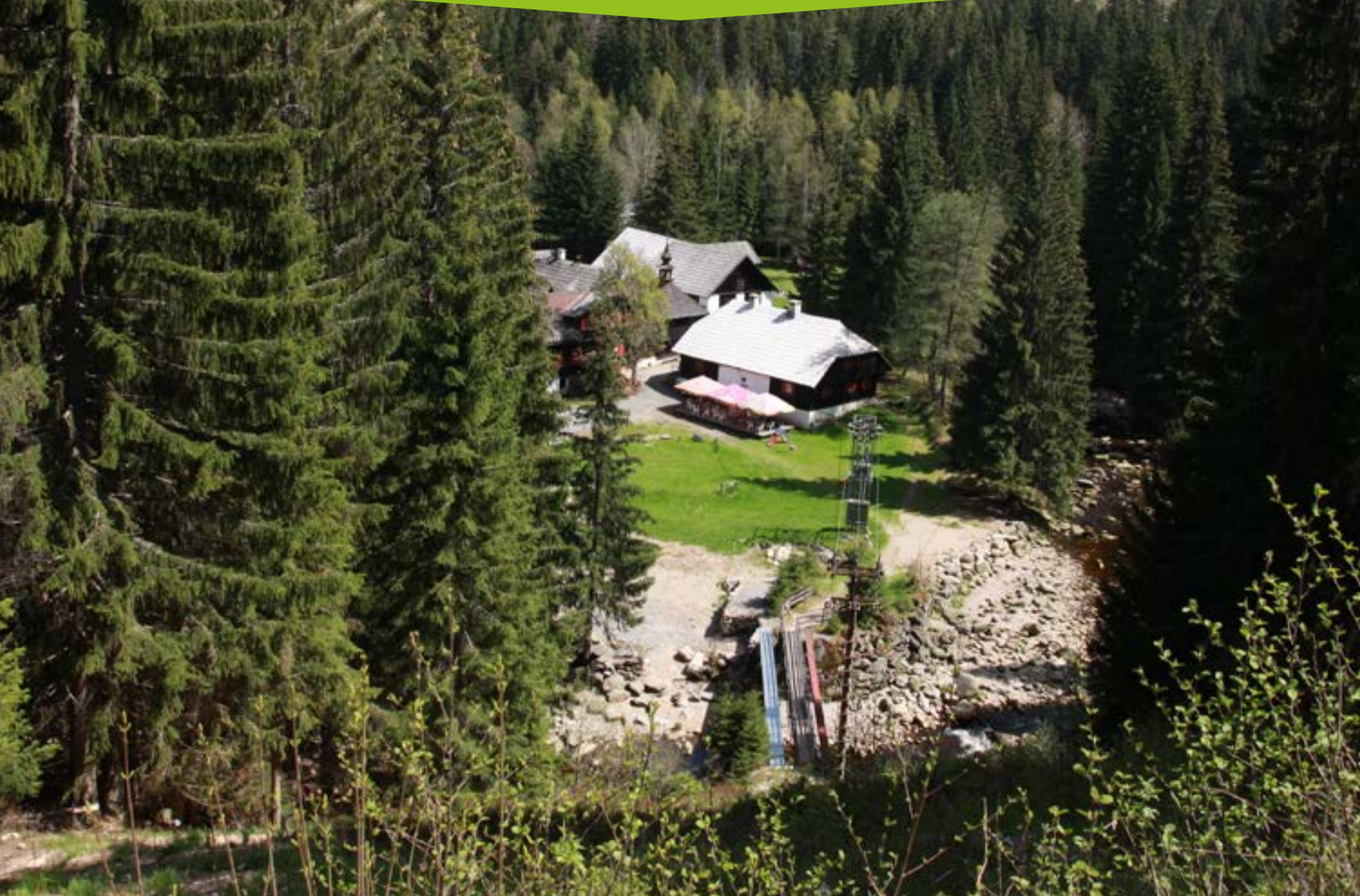


Europäische Union
Evropská unie
Europäischer Fonds für
regionale Entwicklung
Evropský fond pro
regionální rozvoj



Šumavská sklářská stezka

7 Antýgl



Délka trasy 91 km

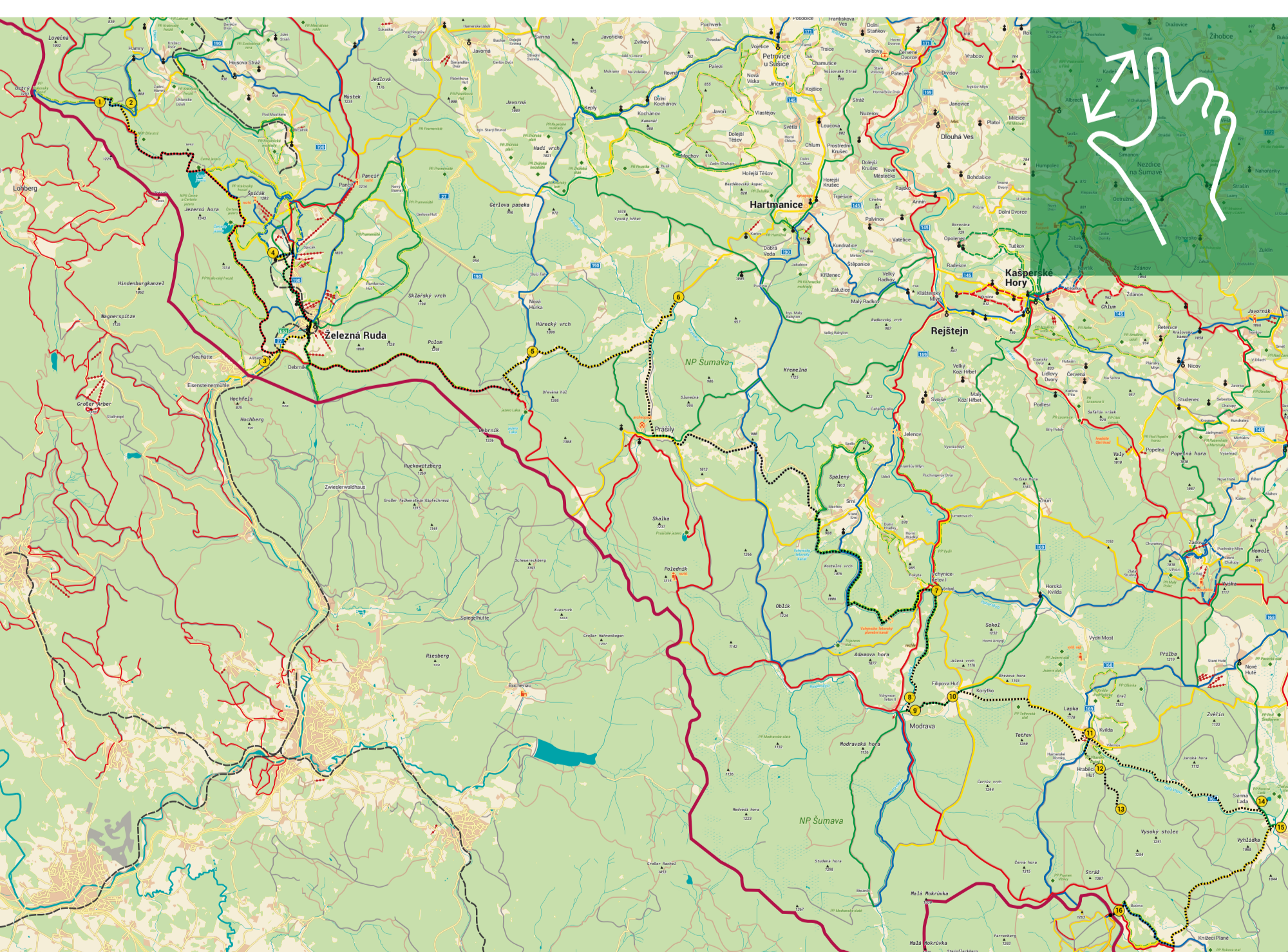
Antýgl

Antýgl byl v minulosti králováckým dvorcem. Králováci bylo označení převážně německy mluvících obyvatel takzvaného Královského hvozdu, samostatného pohraničního území sahajícího od osady Svatá Kateřina na západě až po Stachy na východě. Pro právní postavení Králováků totiž byl podstatný fakt, že byli přímými poddanými českého krále (odtud také odvozují svůj název).

První zmínka o Královácích pochází z roku 1314, kdy jim Eliška Přemyslovna, manželka českého krále Jana Lucemburského a matka budoucího krále Karla IV., přiznala první výsady – právo vlastní samosprávy. Dále požívali práv lovu, rybaření, vaření piva, pálení kořalky, řemeslné výroby, nákupů a směňování pozemků. Postavení královských svobodných sedláků (Künische Freibauern) se jim podařilo si udržet i po třicetileté válce, a to až do roku 1848, kdy bylo zrušeno poddanství a stali se tak, stejně jako všichni ostatní, svobodnými občany habsburské monarchie.

Sklářství patřilo mezi tradiční zaměstnání Králováků. Kořeny sklářství v Královském hvozdu sahají až do počátku patnáctého století, kdy sem přicházejí první skláři v Bavorska, první sklárny proto vznikly blízko hranic. Samotný statek začal v roce 1961 opravovat sušický Svazarm a dnes funguje jako autokemp.

[Celý text](#) ➔



REGION ŠUMAVA – BAVORSKÝ LES
FERIENREGION NATIONALPARK
BAYERISCHER WALD – BÖHMERWALD

ILE NATIONALPARK
GEMEINDEN
BAYERISCHER WALD

VOM WALD
DAS BESTE.

FERIENREGION NATIONALPARK
BAYERISCHER WALD
www.ferienregion-nationalpark.de

mikroregion
Šumava
západ



Ziel ETZ | Cíl EÚS
Freistaat Bayern –
Tschechische Republik
Česká republika –
Svobodný stát Bavorsko
2014 – 2020 (INTERREG V)



Europäische Union
Evropská unie
Europäischer Fonds für
regionale Entwicklung
Evropský fond pro
regionální rozvoj



Šumavská sklářská stezka

8 Vchynice-Tetov



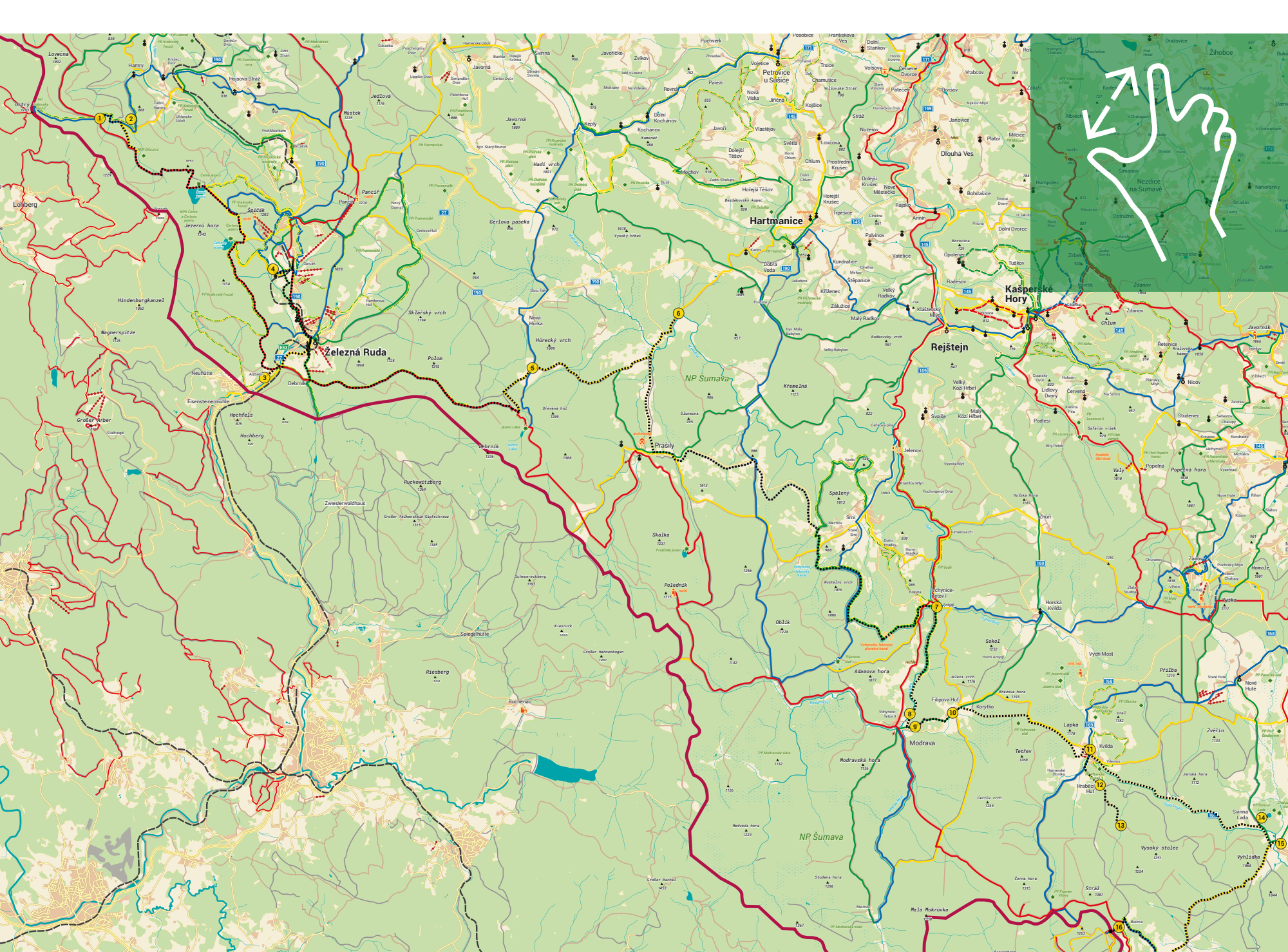
Délka trasy 91 km

Vchynice-Tetov

V letech 1790–92 byly založeny na úpatí Adamovy hory dvě osady, lidově nazývané Einbauern a Brennten, kterým byl úředně přidělen název Vchynice-Tetov. Bylo to na počest majitele panství Filipa Kinského z Vchynic a Tetova. Ten potřeboval mít v těchto místech usedlé dřevaře, kteří by zpracovávali zdejší lesní bohatství. Roku 1799 přechází ves spolu s celým prášilským panstvím pod správu knížete Josefa Schwarzenberga, který se rozhodl pro realizaci ambiciózního plánu – vybudování přibližně 14 kilometrů dlouhého plavebního kanálu propojujícího řeku Vydra a Křemelná tak, aby se obešel nesplavný úsek Vydry. Hlavním důvodem pro tuto stavbu byl zájem Schwarzenberga těžit v hustých lesích nově nabytého území dřevo, a právě splavování kmenů po vodě, jejich následné vázání do vorů a cesta po širších vodních tocích byla nejsnazším způsobem, jak dřevo rychle a levně dopravit do vnitrozemí. Vypracováním projektu Vchynicko-tetovského plavebního kanálu byl pověřen stavitel Ing. Josef Rosenauer a byl vybudován mezi lety 1799 a 1801.

Na tomto místě se také natáčela část filmové adaptace románu Boženy Němcové Divá Bára.

[Celý text](#) ➔



REGION ŠUMAVA – BAVORSKÝ LES
FERIENREGION NATIONALPARK
BAYERISCHER WALD – BÖHMERWALD

ILE NATIONALPARK
GEMEINDEN
BAYERISCHER WALD

VOM WALD
DAS BESTE.

FERIENREGION NATIONALPARK
BAYERISCHER WALD
www.ferienregion-nationalpark.de



mikroregion
Šumava
západ



Ziel ETZ | Cíl EÚS
Freistaat Bayern –
Tschechische Republik
Česká republika –
Svobodný stát Bavorsko
2014 – 2020 (INTERREG V)



Europäische Union
Evropská unie
Europäischer Fonds für
regionale Entwicklung
Evropský fond pro
regionální rozvoj



Šumavská sklářská stezka

9 Modrava



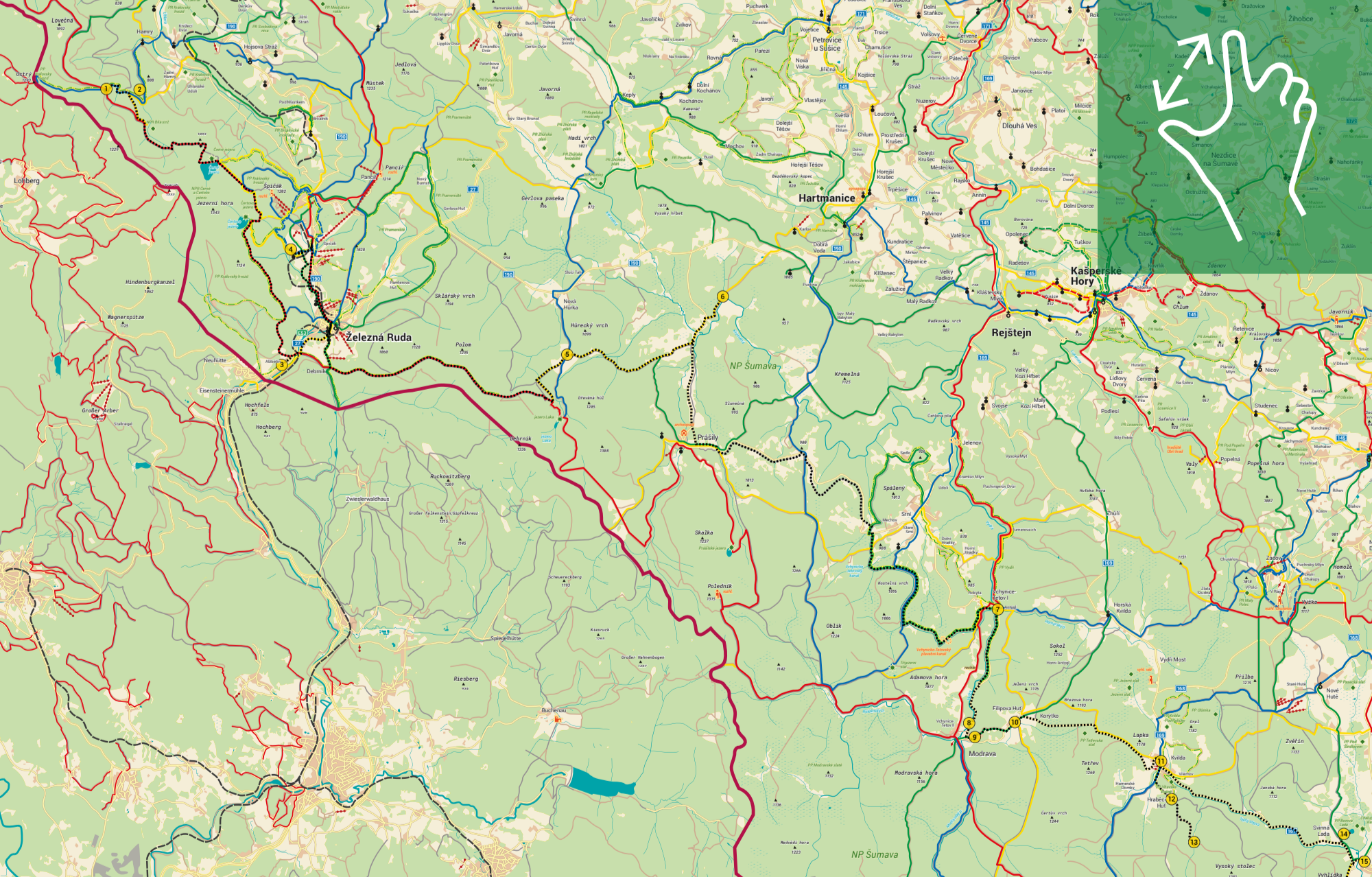
Délka trasy 91 km

Modrava

Součástí obce Modrava jsou dnes tři původní osady: Modrava, Filipova Huť a Vchynice-Tetov. Modrava je z nich tou nejstarší, první zmínka o ní se datuje do roku 1614, zatímco zbylé dvě osady byly založeny až na konci 18. století. Pro rozvoj všech těchto osad byly klíčové vodní toky – Modrava vznikla jako rybářská osada na tehdy hojně zarybněném Modravském potoce. Od roku 1757 se Modrava stále rozvíjí jako rybářská a lovecká osada, a to až do roku 1799, kdy dochází zde ke změně vrchnosti – hrabě Filip Kinský prodává prášilské panství knížeti Josefu II. ze Schwarzenbergu, vévodovi krumlovskému a zakladateli hlubocko-krumlovské větve Schwarzenbergů. Ten zde začíná s poměrně masivní těžbou dřeva a iniciuje stavbu Schwarzenberského a Vchynicko-tetovského plavebního kanálu. Také si v této obci založil hrázděný lovecký zámek. S rozvojem těžby dřeva zde dochází ke vzniku mnoha nových objektů, např. Bienertova pila na rezonanční dříví či hájenka na Březníku (Pürstling), kde se odehrává román známého šumavského spisovatele Karla Klostermanna Ze světa lesních samot, který je prvním románem jeho volného „šumavského“ cyklu. Poprvé vyšel časopisecky na pokračování roku 1891.

Kromě popularity Klostermannových románů nepochybně přispěla k atraktivitě blízkého okolí Modravy také výstavba „Klostermannovy chaty“, která byla postavena roku 1924, tedy rok po autorově smrti, Klubem českých turistů. Projektoval ji známý architekt Bohuslav Fuchs a její výstavba celkem Klub vyšla na 1 041 500 korun.

[Celý text](#) ➔



REGION ŠUMAVA – BAVORSKÝ LES
FERIENREGION NATIONALPARK
BAYERISCHER WALD – BÖHMERWALD

ILE NATIONALPARK
GEMEINDEN
BAYERISCHER WALD

VOM WALD
DAS BESTE.

FERIENREGION NATIONALPARK
BAYERISCHER WALD
www.ferienregion-nationalpark.de

mikroregion
šumava
západ



Ziel ETZ | Cíl EÚS
Freistaat Bayern –
Tschechische Republik
Česká republika –
Svobodný stát Bavorsko
2014 – 2020 (INTERREG V)



Europäische Union
Evropská unie
Europäischer Fonds für
regionale Entwicklung
Evropský fond pro
regionální rozvoj



Šumavská sklářská stezka

10 Filipova Huť



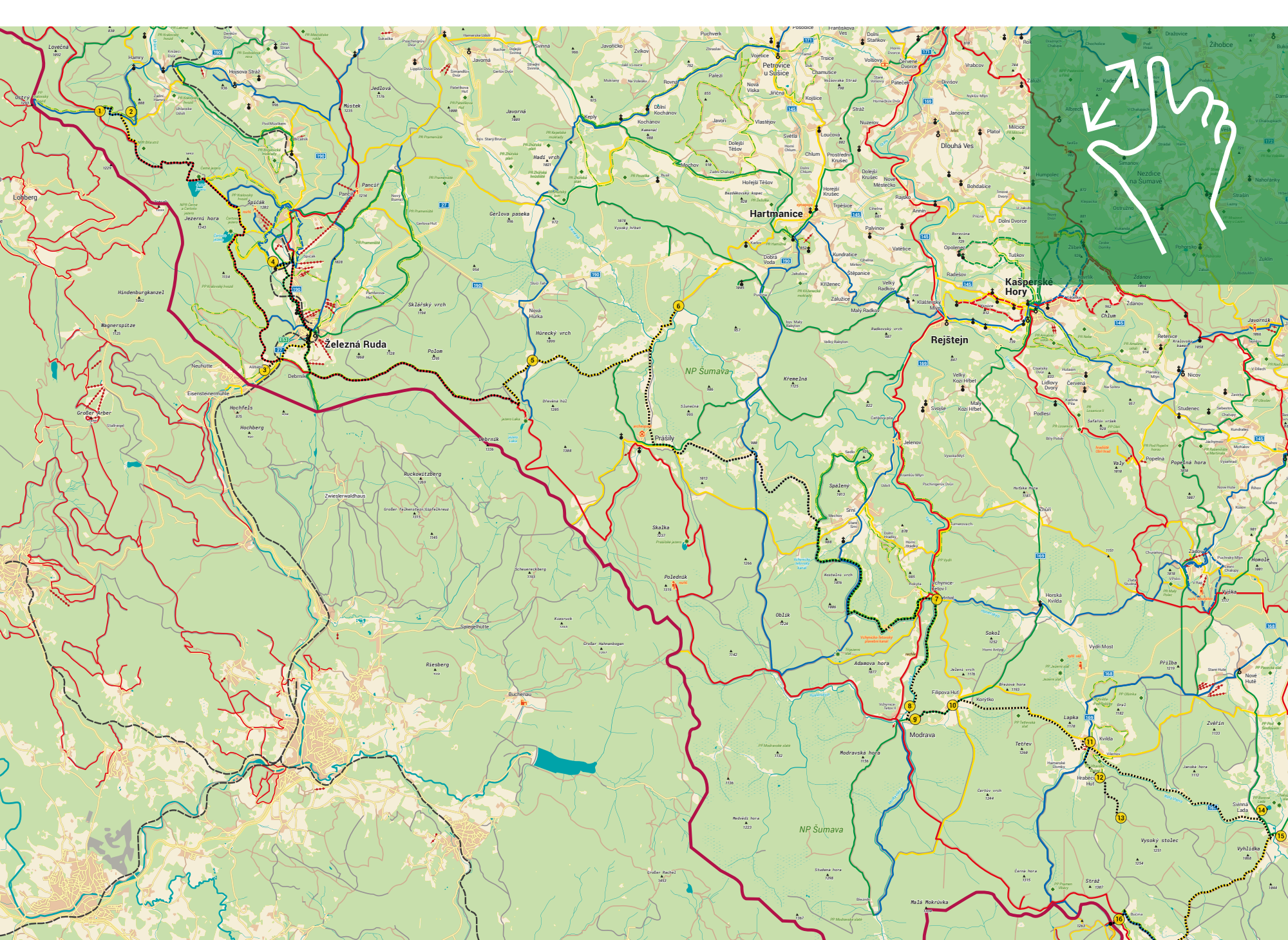
Délka trasy 91 km

Filipova Huť

Sklářskou huť zde roku 1785 zřídili bývalí plavci dřeva Franz Denk a Franz Weber ze Schlösselwaldu. Huť měla pouze jednu pec a specializovala se na výrobu dutého skla. Nesla jméno majitele panství Filipa Kinského.

Provoz huti byl nicméně náročnější, než zakladatelé čekali, a její provoz se ukázal býti ztrátovým. Její poslední majitelé ji proto prodali knížeti Schwarzenbergovi. Ten však neměl zájem na pokračování ve výrobě skla, huť zrušil a objekty, ve kterých žili skláři a pracovníci huti, obsadil dřevařskými rodinami. Sklářská výroba již nikdy nebyla obnovena (ostatně pozůstatky budovy hutě už dnes nejsou v terénu ani patrné), z místa se však stala známá dřevařská osada. Okolo roku 1880, v době jejího největšího rozmachu, zde žilo dokonce 1620 obyvatel, skutečně vysoké číslo na šumavské poměry.

[Celý text](#) ↪



REGION ŠUMAVA – BAVORSKÝ LES
FERIENREGION NATIONALPARK
BAYERISCHER WALD – BÖHMERWALD

ILE NATIONALPARK
GEMEINDEN
BAYERISCHER WALD

VOM WALD
DAS BESTE.

FERIENREGION NATIONALPARK
BAYERISCHER WALD
www.ferienregion-nationalpark.de

mikroregion
**Šumava
západ**



Ziel ETZ | Cíl EÚS
Freistaat Bayern –
Tschechische Republik
Česká republika –
Svobodný stát Bavorsko
2014 – 2020 (INTERREG V)



**Europäische Union
Evropská unie**
Europäischer Fonds für
regionale Entwicklung
Evropský fond pro
regionální rozvoj



Šumavská sklářská stezka

11 Kvilda – dílna podmaleb



Délka trasy 91 km

Kvilda – dílna podmaleb

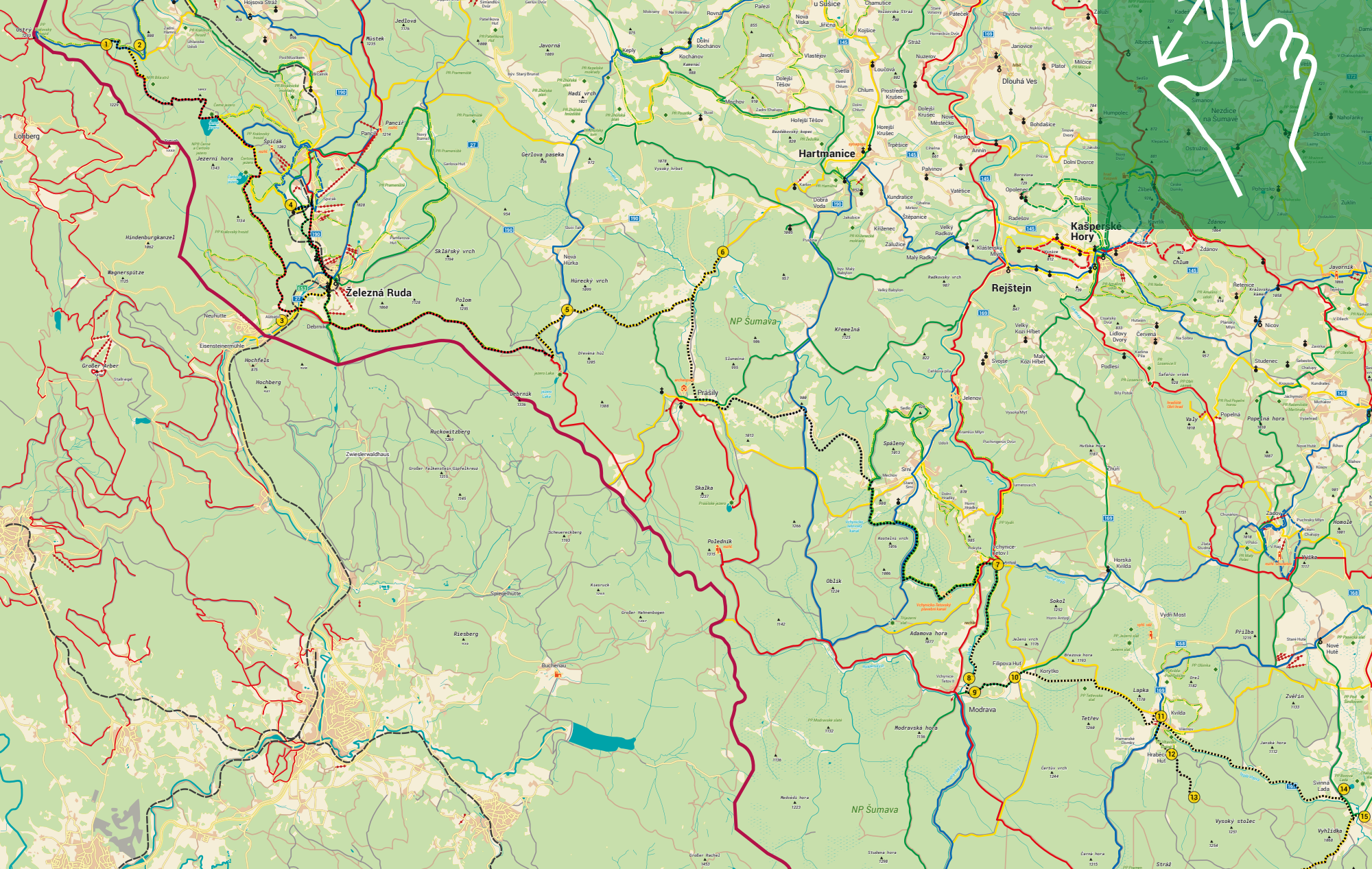
Obrázky svatých vyrobené technikou podmalby na skle bylo možné najít na stěně snad každého (nejen) šumavského lidového stavení. K rozvoji podmaleb na Šumavě přispělo několik faktorů – zaprvé snadná dostupnost levného tabulového skla, které se vyrábělo přímo v šumavských sklárnách; zadruhé podmínky života v horách, kde tuhé zimy vedly k tomu, že Šumavané byli nuceni trávit značnou část roku uvnitř a podmalba proto byla pro lidové tvůrce ideálním způsobem přivýdělku; třetím důvodem byl fakt, že tato metoda zdobení skla je technicky nenáročná – barva zasychá na vzduchu a sklo ji chrání před znečištěním vnějšími vlivy, není proto nutné ji nijak dále ošetřovat.

Co se týče distribuce svatých obrázků, byla jejich značná část exportována do zahraničí, především pak do ostatních zemí habsburského mocnářství či do Německa, část se prodávala na výročních trzích či poutích a zbytek prodávali podomní obchodníci, takzvaní hauzírníci či krosnaři (dle zavazadla, ve kterém obrázky transportovali).

Nejčastějším motivem podmaleb byli samozřejmě svatí, zvláště oblíbené byly obrazy Panny Marie.

Počátek další etapy kvildských podmaleb spadá do první čtvrtiny 19. století a je spjat s osobou Michaela Verderbera. Za jeho syna Johanna firma prosperovala – díky vynikajícímu řízení, organizaci a dělbě práce byla dílna schopna v době svého největšího obratu vyrobit ročně 30 až 40 tisíc podmaleb. Celkem zde pracovalo 10 až 15 zaměstnanců, včetně například míchačů barev či rámařů. Obrázky se vyvážely do celé habsburské monarchie, prodávaly na jarmarcích, trzích a poutích v Čechách či se distribuovaly za pomoci podomních obchodníků.

[Celý text](#) ↪



REGION ŠUMAVA – BAVORSKÝ LES
FERIENREGION NATIONALPARK
BAYERISCHER WALD – BÖHMERWALD

ILE NATIONALPARK
GEMEINDEN
BAYERISCHER WALD

VOM WALD
DAS BESTE.

FERIENREGION NATIONALPARK
BAYERISCHER WALD
www.ferienregion-nationalpark.de

mikroregion
Šumava
západ



Ziel ETZ | Cíl EÚS
Freistaat Bayern –
Tschechische Republik
Česká republika –
Svobodný stát Bavorsko
2014 – 2020 (INTERREG V)



Europäische Union
Evropská unie
Europäischer Fonds für
regionale Entwicklung
Evropský fond pro
regionální rozvoj



Šumavská sklářská stezka

12 Kvilda – Hraběcí huť (Grafenhütte)



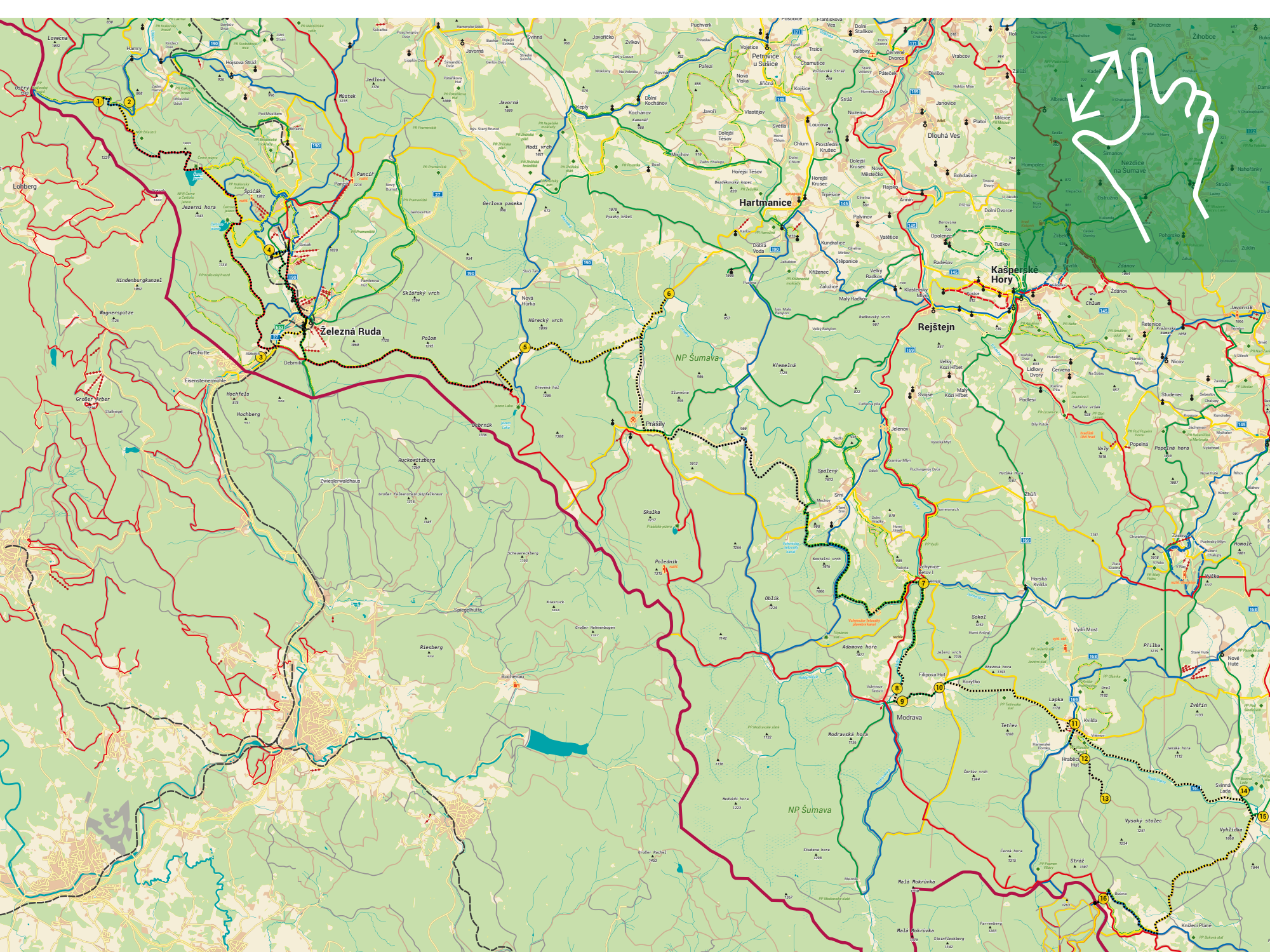
Délka trasy 91 km

Kvilda – Hraběcí huť (Grafenhütte)

Původní sklárna je zde uváděna již za Malovců, majitelů zdíkovského panství, v roce 1794, vedle již stojící flusárny na pravém břehu Vltavy. Jako sklářský mistr zde působil Simon Gattermayer. Vyrábělo se zde broušené zrcadlové sklo a rovněž duté sklo. V soupisu z následujícího roku je místo označováno jako Graffenhütte am der Moldau. V roce 1871, po kalamitě vedoucí k výraznému snížení cen dřeva, je provoz znovu obnoven Johannem Kralikem a obchodníky Michlem Rothem a Josefem Strunzem, který ji po roce 1875 vedl sám. Huť se orientovala především na výrobu tabulového skla.

Po Strunzovi přešla huť roku 1880 pod firmu Johann Lötz Witwe z Klášterského Mlýna. Produkce tabulového skla byla rozšířena také o výrobu dutého skla. Huť se bohužel v průběhu svého fungování potýkala s nejrůznějšími problémy, a proto byl pravděpodobně po ukončení platnosti nájemní smlouvy roku 1888 její provoz zcela zastaven.

[Celý text](#) ↗



REGION ŠUMAVA – BAVORSKÝ LES
FERIENREGION NATIONALPARK
BAYERISCHER WALD – BÖHMERWALD

ILE NATIONALPARK
GEMEINDEN
BAYERISCHER WALD

VOM WALD
DAS BESTE.

FERIENREGION NATIONALPARK
BAYERISCHER WALD
www.ferienregion-nationalpark.de

mikroregion
Šumava
západ



Ziel ETZ | Cíl EÚS
Freistaat Bayern –
Tschechische Republik
Česká republika –
Svobodný stát Bavorsko
2014 – 2020 (INTERREG V)



Europäische Union
Evropská unie
Europäischer Fonds für
regionale Entwicklung
Evropský fond pro
regionální rozvoj



Šumavská sklářská stezka

13 Kvilda – Tobiášova huť

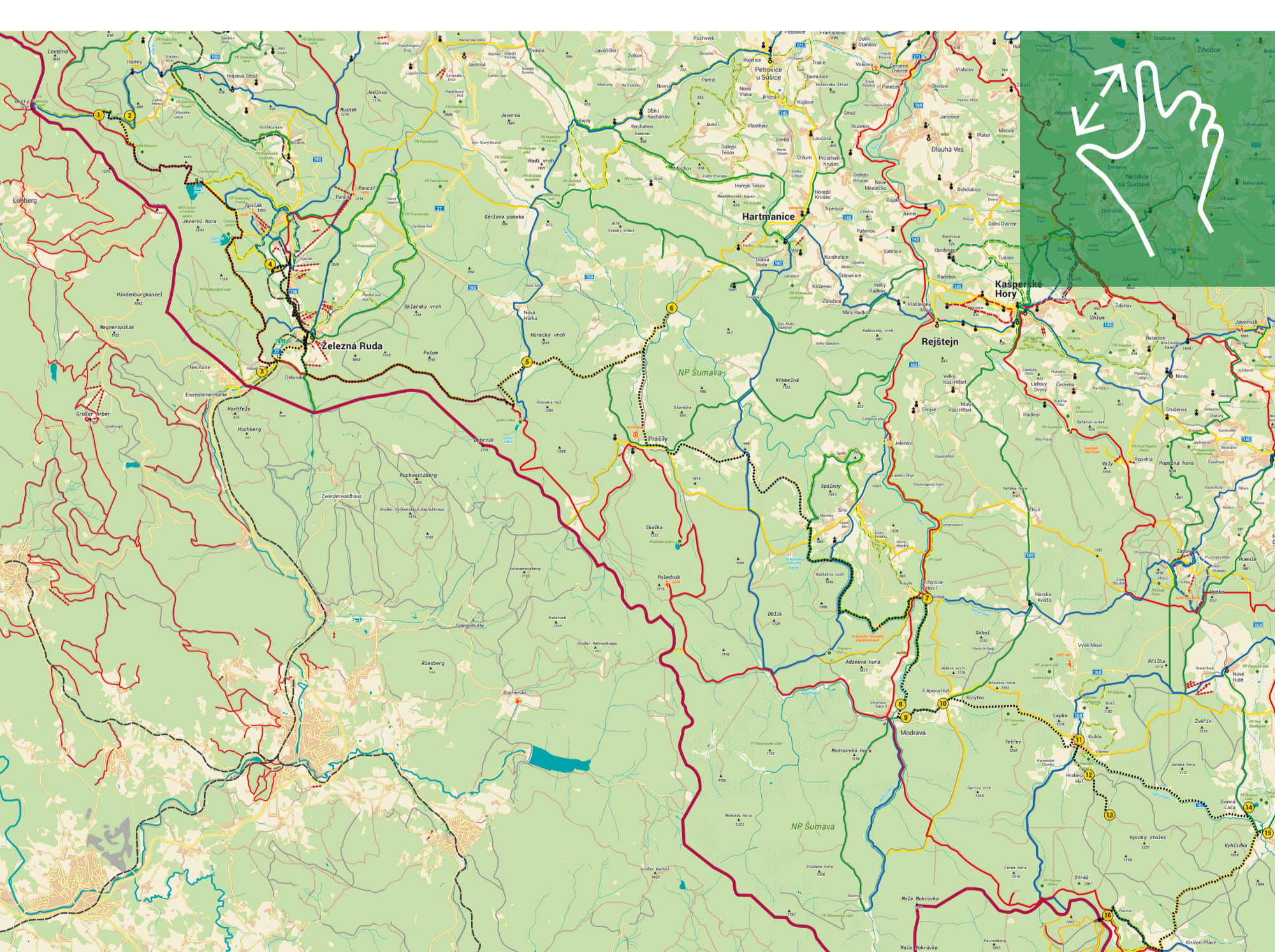


Délka trasy 91 km

Kvilda – Tobiášova huť

Tobiášova huť byla postavena Tobiášem Raffaelem Adlerem na západním svahu Stolové hory v nadmořské výšce 1100 m roku 1796 a 22. listopadu téhož roku posvěcena místním farářem. Vyrábělo se zde duté sklo, které se brousilo a malovalo a páteříky. Byl zde zaměstnán jeden brusič a dva malíři skla. Od roku 1796 zde byl sklářským mistrem Tobiášův synovec Antonín – odtud také pozdější pojmenování Antonia Hütte. Po smrti Tobiáše Adlera 26. srpna 1810 se Antonínovi již nepodařilo udržet sklárnu funkční. Přesný rok ukončení provozu neznáme, výroba postupně končí s ukončením nájemní smlouvy někdy před rokem 1816. Ještě v roce 1837 zde bylo celkem pět budov a místo bylo v katastru stále označováno jako Tobiashütte. K jejich zničení došlo až následkem požáru v roce 1890. Někdejší existenci huti dodnes připomíná místní pojmenování mýtiny, kde huť původně stála – Tobiáška.

[Celý text](#) ↗



REGION ŠUMAVA – BAVORSKÝ LES
FERIENREGION NATIONALPARK
BAYERISCHER WALD – BÖHMERWALD

ILE NATIONALPARK
GEMEINDEN
BAYERISCHER WALD

VOM WALD
DAS BESTE.

FERIENREGION NATIONALPARK
BAYERISCHER WALD

www.ferienregion-nationalpark.de

mikroregion
šumava
západ



Ziel ETZ | Cíl EÚS
Freistaat Bayern –
Tschechische Republik
Česká republika –
Svobodný stát Bavorsko
2014 – 2020 (INTERREG V)



Europäische Union
Evropská unie
Europäischer Fonds für
regionale Entwicklung
Evropský fond pro
regionální rozvoj



Šumavská sklářská stezka

14 Borová Lada – Chalupská slat' – Teplá Vltava



Délka trasy 91 km

Borová Lada Chalupská slat' / Teplá Vltava

Slat' se rozkládá na ploše 137 hektarů, na pravém břehu Vydřího potoka.

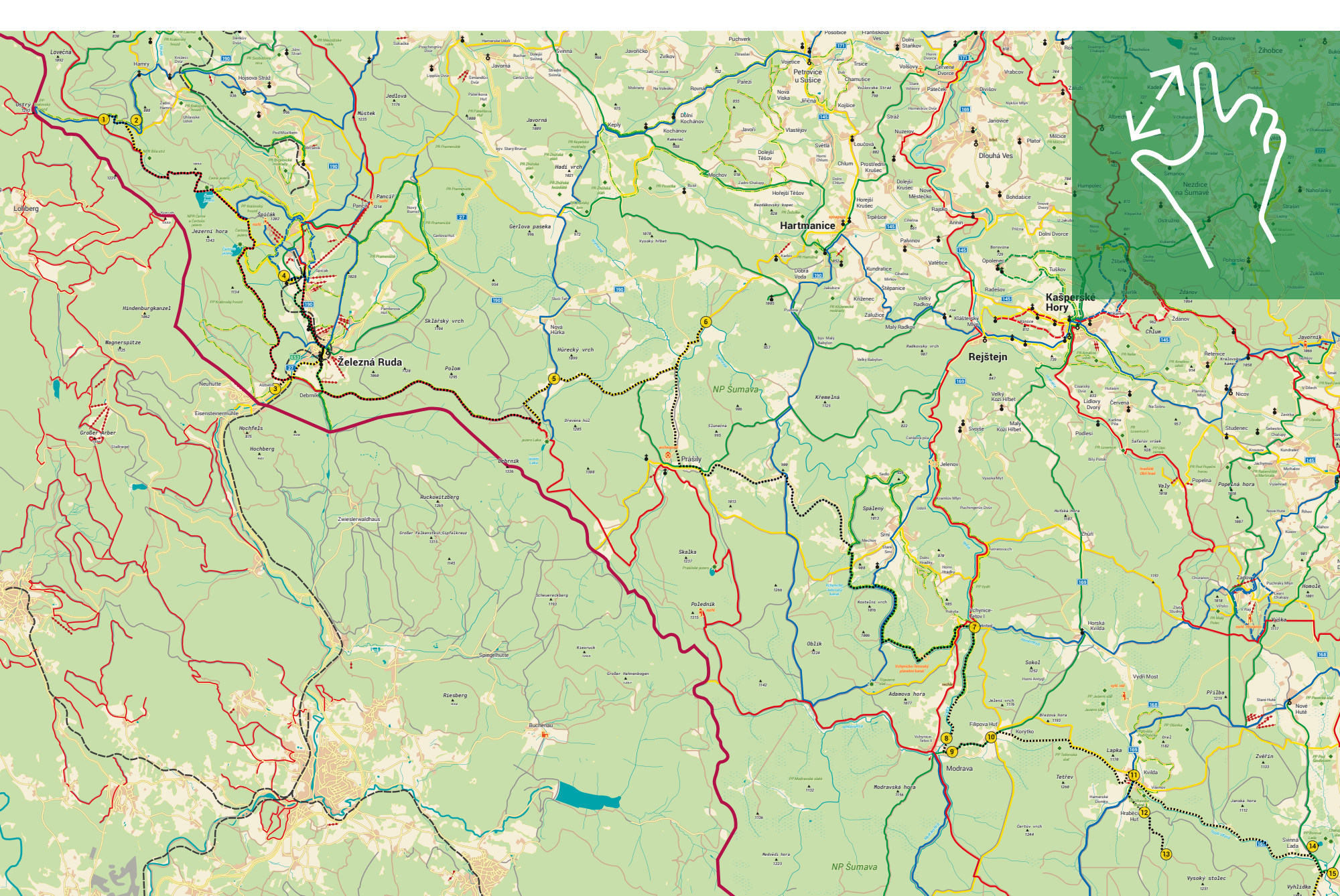
Naučná stezka je zakončena vyhlídkovou plošinou, odkud se nabízí výhled největší rašelinné jezero v ČR. Místo bylo v minulosti narušeno ruční těžbou rašeliny. První záznamy o těžbě spadají do druhé poloviny devatenáctého století. Po vysušení sloužila coby stelivo, později jako topivo v domácnostech, sklárně a později ve františkovské papírně.

Ve velkém se začala rašelina z Chalupské slatě těžit po vybudování františkovské papírny v roce 1895. Ruční způsob těžby se nazýval borkování a prováděla se pomocí zvláštní lopatky (želízko). Vyříznutá cihla, zvaná borka, měla velikost 10 cm × 10 cm × 45 cm.

Rašelina se těžila většinou osm týdnů před žněmi. Těžba mnohdy z hloubky až tří metrů byla nejtěžší. Poté se vypíchávaly, rovnaly a sušily borky. Při této činnosti často pomáhaly děti a ženy. Práce byla placena v úkolu. Suché borky byly odváženy místními chalupníky volskými povozy, v zimě i na saních.

Po vyrýpnutí borky byly tyto odváženy tračkaři k vysušení. Poté je povozníci odváželi do místa, kde se rašelinou topilo. Těžba měla původně zničit celé rašeliníště, počítalo se i s odvodněním jezírka slatě, ale naštěstí se záměry nepodařilo uskutečnit. Důvodem byla hospodářská krize v letech 1929–33. Omezeně byla těžba prováděna dále až do roku 1947.

[Celý text](#) ➔



REGION ŠUMAVA – BAVORSKÝ LES
FERIENREGION NATIONALPARK
BAYERISCHER WALD – BÖHMERWALD

ILE NATIONALPARK
GEMEINDEN
BAYERISCHER WALD

VOM WALD
DAS BESTE.

FERIENREGION NATIONALPARK
BAYERISCHER WALD
www.ferienregion-nationalpark.de

mikroregion
**šumava
západ**



Ziel ETZ | Cíl EÚS
Freistaat Bayern –
Tschechische Republik
Česká republika –
Svobodný stát Bavorsko
2014 – 2020 (INTERREG V)



Europäische Union
Evropská unie
Europäischer Fonds für
regionale Entwicklung
Evropský fond pro
regionální rozvoj



Šumavská sklářská stezka

15 Borová Lada – obec



Délka trasy 91 km

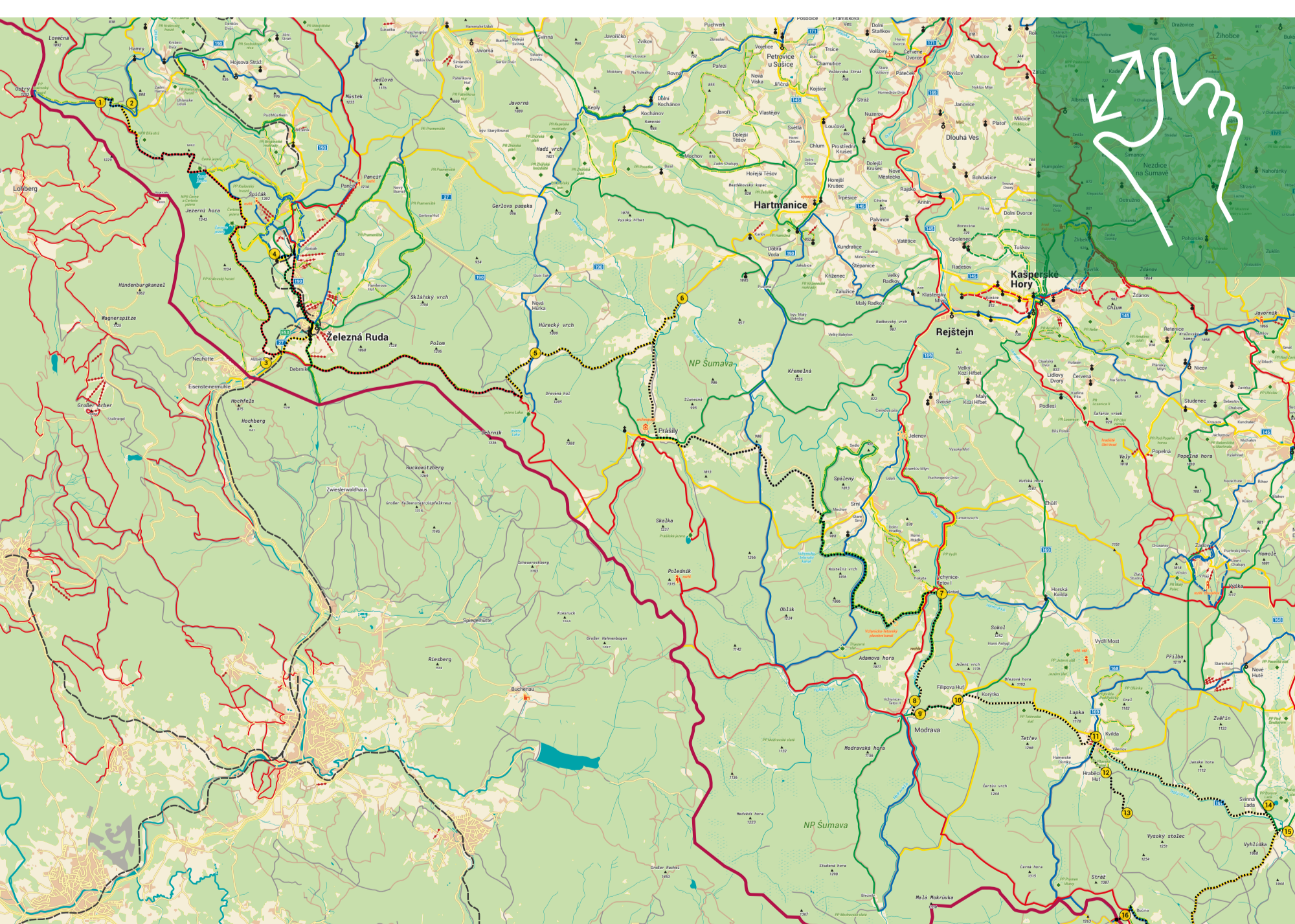
Borová Lada – obec

Obec vznikla roku 1750 na soutoku Černého potoka, Vydřího potoka a Malé Vltavy, stejně jako většina okolních osad, tedy jako osada dřevařská. Z podnětu majitele vimperského panství Josefa Adama ze Schwarzenbergu ke vzniku tzv. dominikálních obcí v čistém lese. První usedlíci, většinou dřevorubci, pocházeli ze sousedních obcí panství vimperského a ze zrušených sklářských hutí.

Kníže Adam František ze Schwarzenbergu vykázal na jaře roku 1724 240 strychů pozemků u tzv. Boubského vřesoviště (Busker Heide) Janu Michalu Müllerovi, aby zde postavil novou sklárnu. Byla vlastně třetí polohou Helmbašské huti a stavitel sklárny nebyl nikdo jiný než vnuk jednoho z nejslavnějších šumavských sklářů Michala Müllera. Ve sklárně se vyráběly číše, misky a poháry z křídového i obyčejného skla, ale i okenní terče a tabule. K výrobě sklářského písku sloužily stoupy poháněné Vltavským potokem. Křemen mohl těžit zdarma. Dřevo k otopu i výrobě potaše mohl provozovatel sklárny brát zdarma ze zdejších lesů, ovšem jen polomové.

Sklárna stávala ve směru na Knížecí Pláně pod budovou roty, v místech vodárny (N 48°58.87592', E 13°39.24802'). Lze zde najít zbytky různě barevné skloviny. Některé nálezy lze prohlédnout v kvildském muzeu.

[Celý text](#) ↗



REGION ŠUMAVA – BAVORSKÝ LES
FERIENREGION NATIONALPARK
BAYERISCHER WALD – BÖHMERWALD

ILE NATIONALPARK
GEMEINDEN
BAYERISCHER WALD

VOM WALD
DAS BESTE.

FERIENREGION NATIONALPARK
BAYERISCHER WALD

www.ferienregion-nationalpark.de



mikroregion
Šumava
západ



Ziel ETZ | Cíl EÚS
Freistaat Bayern –
Tschechische Republik
Česká republika –
Svobodný stát Bavorsko
2014 – 2020 (INTERREG V)



Europäische Union
Evropská unie
Europäischer Fonds für
regionale Entwicklung
Evropský fond pro
regionální rozvoj



Šumavská sklářská stezka

16 Bučina



Délka trasy 91 km

Bučina

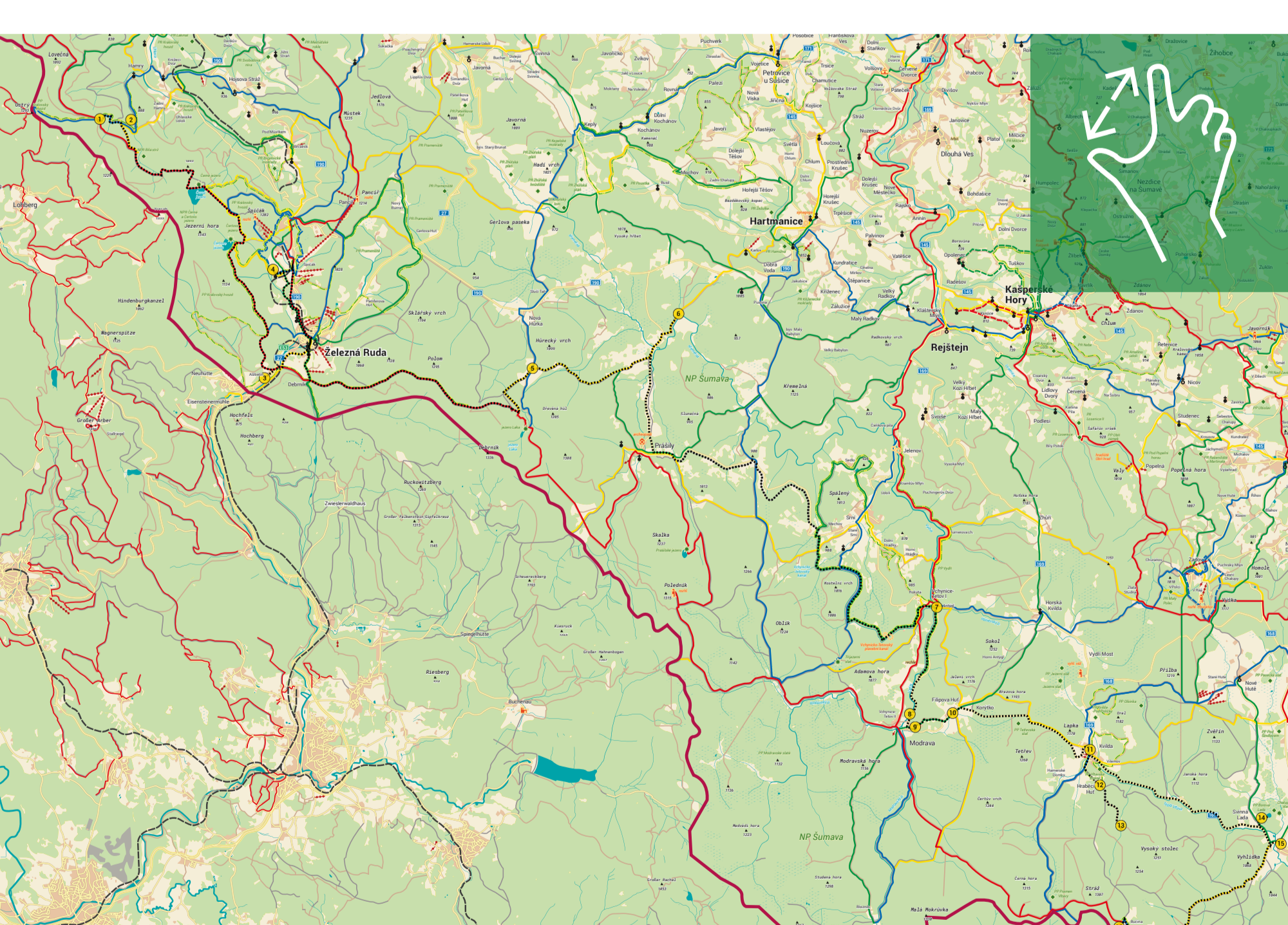
Po obchodní cestě, Zlaté stezce, se z Čech vyváželo do ciziny i sklo. Nejběžnějším obchodním artiklem poloviny 15. století jsou šumavské páteříky. První takovou obchodní zastávkou býval Norimberk. Z Norimberku se pak vyvážejí např. do Španělska. Dalšími zákazníky byli třeba i obchodníci s otroky, kteří za korálky kupovali v Africe své černé zboží, které pak odváželi do amerických kolonií.

Na počátku 17. století se páteříky vyráběly v celé řadě barev. Z hutí byly odváženy obvykle v sudech. Do každého sudu se vešlo sto až dvě stě tisíc páteříků. Na jeden formanský vůz se naložilo 4–5 sudů.

Sklo z této oblasti prodával kašperskohorský obchodník Georg Rauscher. Vůz naplněný páteříky z okolních skláren mohl projet Bučinou asi tak jedenkrát týdně. Nazpátek povoz přivážel koření, látky, brousky, proso nebo víno. Přes Bučinu putovaly do Čech i první podmalby na skle. To se změnilo v roce 1785, kdy vyšel celní dekret pražského gubernia, podle něhož podléhal dovoz obrázků clu. Proto se ekonomických důvodů přestěhovaly někteří výrobci těchto obrázků do Čech.

Zejména to platí o rodině Verderberů z bavorského Raimundsreutu. Ta se proto usadila na Kvildě a provozovala svou živnost zde.

[Celý text](#) ➔



REGION ŠUMAVA – BAVORSKÝ LES
FERIENREGION NATIONALPARK
BAYERISCHER WALD – BÖHMERWALD

ILE NATIONALPARK
GEMEINDEN
BAYERISCHER WALD

VOM WALD
DAS BESTE.

FERIENREGION NATIONALPARK
BAYERISCHER WALD
www.ferienregion-nationalpark.de

mikroregion
šumava
západ



Ziel ETZ | Cíl EÚS
Freistaat Bayern –
Tschechische Republik
Česká republika –
Svobodný stát Bavorsko
2014 – 2020 (INTERREG V)



**Europäische Union
Evropská unie**
Europäischer Fonds für
regionale Entwicklung
Evropský fond pro
regionální rozvoj